



Spolufinancováno  
Evropskou unií

MŠMT  
MINISTERSTVO ŠKOLSTVÍ,  
MLÁDEŽE A TĚLOVÝCHOVY



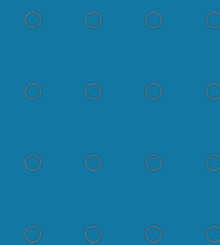
# Místní akční plán vzdělávání IV. ORP Uherský Brod



PREZENTUJÍCÍ:

**Mgr. Silvie Hozmanová**

+ zástupce realizačního týmu Mgr. Ludmila Šímová



# Místní akční plán vzdělávání IV. ORP Uherský Brod

## Období realizace

- 01.08.2024 - 31.12.2025 (17 měsíců)

## Popis území

- Správní obvod rozšířené působnosti (ORP) Uherský Brod s rozlohou 473,29 km<sup>2</sup> se nachází ve Zlínském kraji, má 51 668 obyvatel
- ORP Uherský Brod tvoří 2 města a 28 obcí
- Zapojeno je 27 ZŠ, 32 MŠ, 4 ZUŠ
- Realizátorem projektu je město Uherský Brod



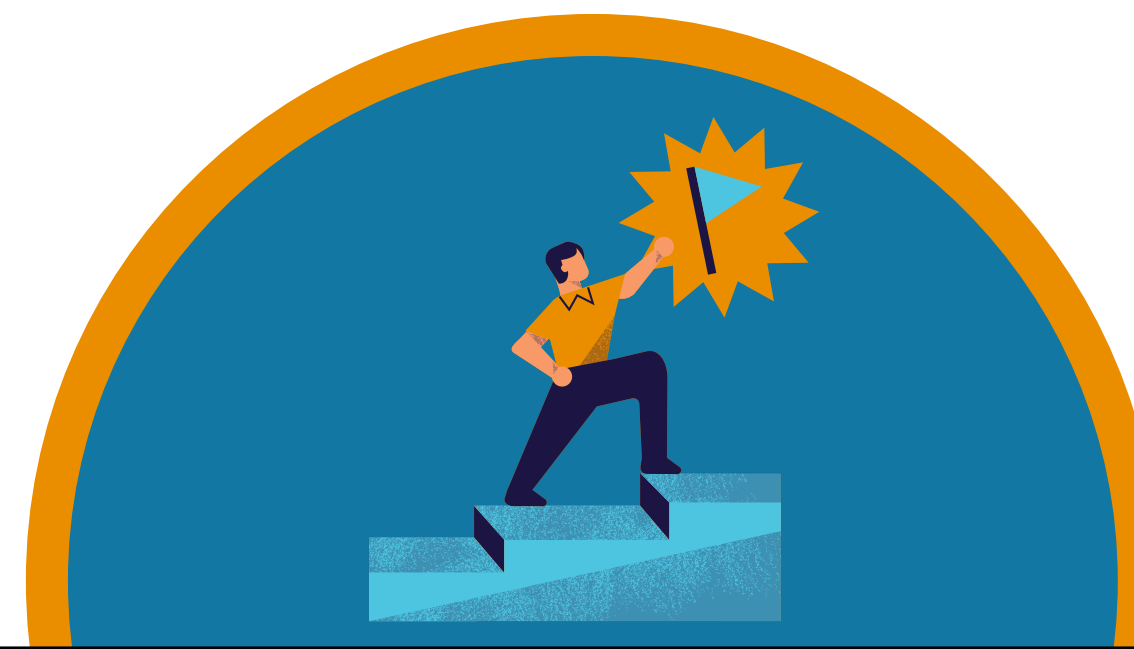
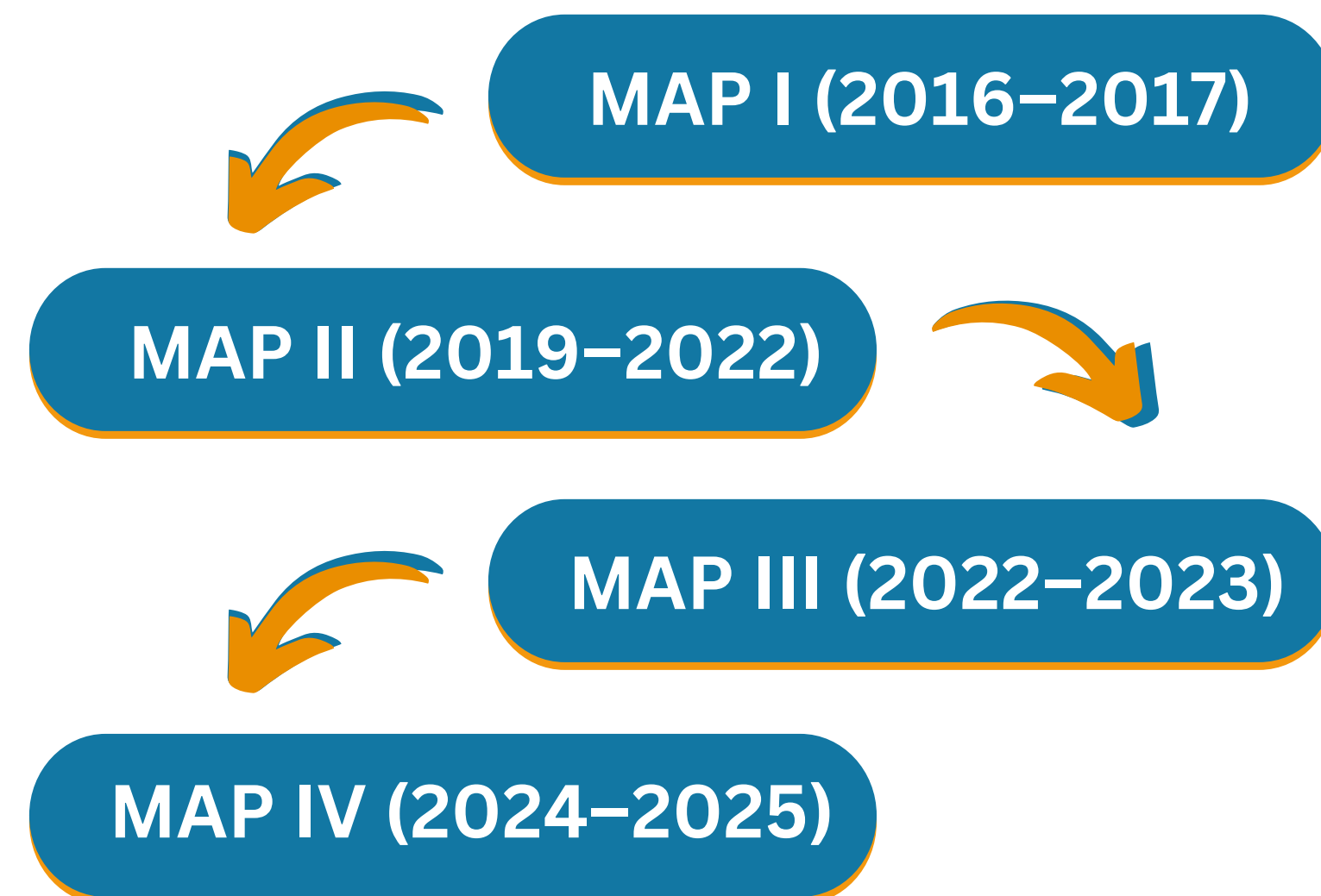
# CÍLE PROJEKTU

I. Prohloubení spolupráce a zapojení relevantních aktérů z území do procesu plánování a aktualizace místního akčního plánu rozvoje vzdělávání;

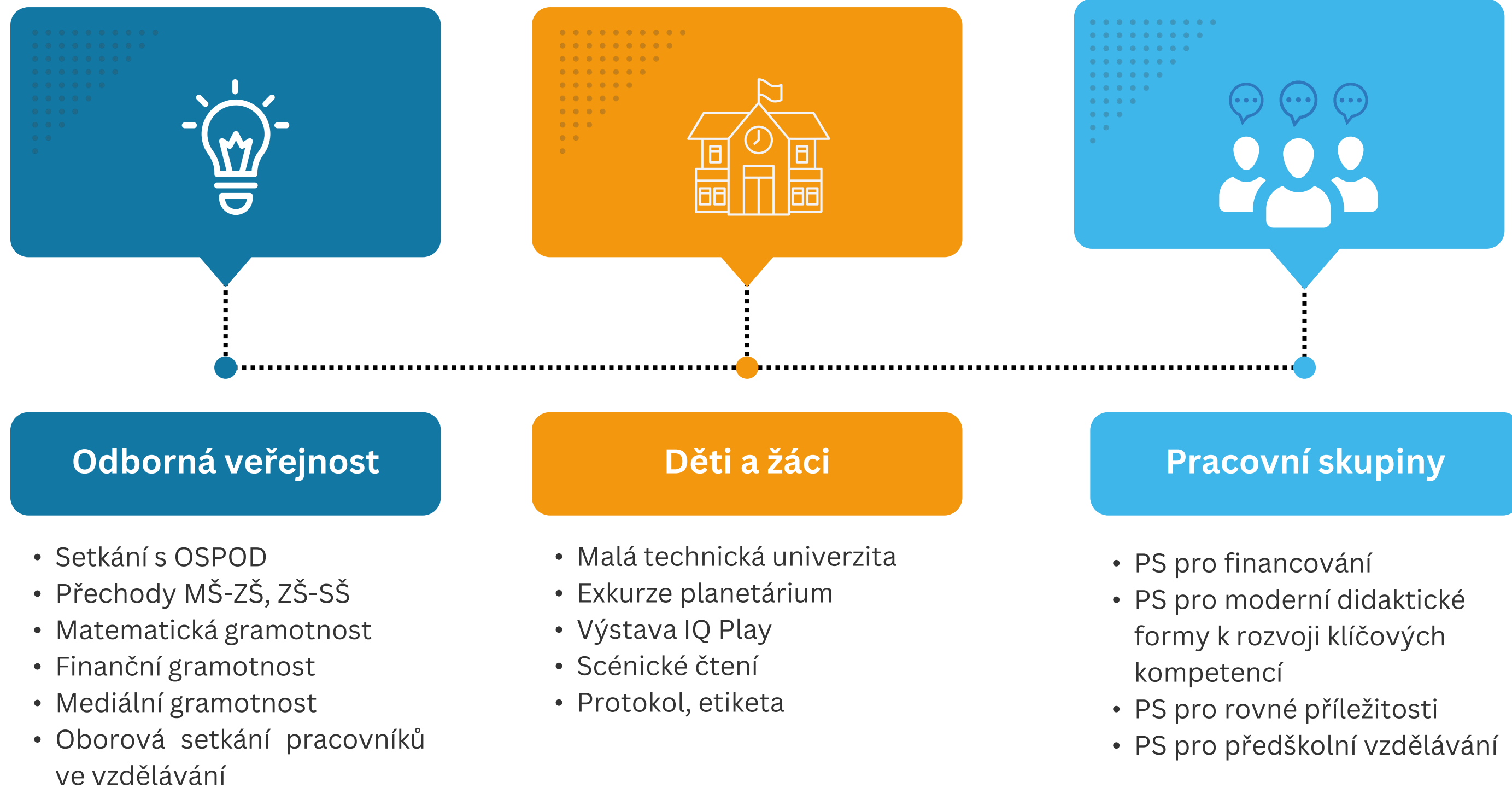
II. zkvalitnění vzdělávání v mateřských, základních školách v daném území v reakci na problémy a potřeby tohoto území;

III. zkvalitnění vzdělávání v mateřských, základních školách v daném území v reakci na problémy a potřeby tohoto území;

# KONTINUITA PROJEKTU



# IMPLEMENTAČNÍ AKTIVITY







# EVALUAČNÍ METODY A CÍLOVÉ SKUPINY

Cílem aktivity je vyhodnocení celého procesu místního akčního plánování ve vzdělávání, který v daném území v programovém období 2024–2025 probíhá. Hodnocení je primárně zaměřeno na dopad implementačních aktivit na cílové skupiny a na efekty, které dopadem aktivity nastaly.



## Cílové skupiny

- 1) děti a žáci nebyli přímou cílovou skupinou evaluačního zjišťování. Data byla získávána prostřednictvím přímé účasti na programu a aktivitě
- 2) ředitelé MŠ, ZŠ a ZUŠ
- 3) pedagogové MŠ a ZŠ
- 4) veřejnost
- 5) členové PS



## Použité metody

- Desk research
- Kvantitativní průzkum prostřednictvím on-line dotazníkových formulářů (min. 80 % získaných dat)
- Skupinové rozhovory
- Neformální rozhovory
- Pozorování



# HARMONOGRAM EVALUACE

## HARMONOGRAM EVALUACE MAP IV ORP UHERSKÝ BROD

PRŮBĚH ČINNOSTÍ EVALUÁTORA	2024					2025												
	srpen	září	říjen	listopad	prosinec	leden	únor	březen	duben	květen	červen	červenec	srpen	září	říjen	listopad	prosinec	
zahájení realizace projektu																		
zahájení činnosti evaluátora - sběr dat																		
zpracování Vstupní evaluační zprávy																		
schválení Vstupní evaluační zprávy ŘV																		
evaluační zjišťování napříč cílovými skupinami																		
vyhodnocování získaných dat z evaluací																		
zpracování Závěrečné evaluační zprávy																		
schválení Závěrečné evaluační zprávy ŘV																		
prezentace výstupů ZEZ, ukončení realizace projektu																		

- evaluace postupuje podle vytvořeného harmonogramu, jenž je součástí Vstupní evaluační zprávy
- sběr dat od samotného počátku realizace projektu (zahájení vstupní evaluací pro ředitele v 11, 12/24 v MŠ, ZŠ a ZuŠ (bude v závěru dokončeno jejich závěrečnou evaluací)
- oproti harmonogramu prodloužena délka evaluačního zjišťování ( z 6 měsíců na 9 měsíců)
- od zahájení aktivit průběžná evaluace implementace s krátkým odstupem od ukončení aktivit
- 7 - 10 denní lhůta na vyhodnocení on-line dotazníku
- průběžné výsledky a zpětná vazba je konzultována s realizačním týmem projektu



# ANALYTICKÁ DATA



- pro evaluaci byly primárně vybrány všechny aktivity směřující na děti a žáky a stěžejní aktivity pro pedagogické pracovníky a veřejnost
- doplňkovou součástí evaluace je hodnocení projektu jako celku - cílovou skupinou jsou členové RT, pracovních skupin a ŘV

## počet hodnocených aktivit

### PROZATÍM

3 vstupní evaluace pro ředitele  
5 evaluačních šetření pro aktivity dětí z MŠ a ZŠ  
3 aktivity pro odbornou veřejnost/pedagogy a ředitele  
realizační tým



## respondenti

### PLÁNOVÁNO

3 výstupní evaluace pro ředitele  
evaluace pro členy PS  
1 aktivita pro děti MŠ a ZŠ  
2 aktivity pro odbornou veřejnost/pedagogy a ředitele

celkový počet respondentů byl 121  
procentuelní poměr odpovídajících z celkového počtu oslovených je 54%





# CÍLOVÁ SKUPINA DĚTI A ŽÁCI

Dotazníkové šetření směřovalo na pedagogy a přímé účastníky implementačních aktivit. Otázky se zaměřovaly na kvalitu programu a jeho podobu, přínos pro děti a žáky a jejich reakce, zapojení poznatků do výuky a udržitelnost aktivity v budoucnu i v případě financování i spolufinancování ze strany školek a škol.

Za nejprínosnější aktivitu označili pedagogové **Scénické čtení**. Z 22 respondentů ji učitelé označili za natolik nosnou, že její prvky začlenili do výuky. Kvalitně hodnotili profesionalitu a schopnost vtáhnout žáky do děje. Velmi dobře byla hodnocena aktivita **Protokol a etiketa** pro žáky 2. stupně, kterou by školy uvítaly i v budoucnu. Naopak drobné kritice se pedagogové neubránili po absolvování **festivalu IQ Play**, který i přesto byl pro žáky přínosný.

## ZAMÝŠLENÉ ZMĚNY A DOPADY

- +rozvoj matematické, čtenářské a přírodovědné gramotnosti
- +příspěvek ke spolupráci škol a organizací souvisejících se vzděláním (např. hvězdárna)

## NEZAMÝŠLENÉ ZMĚNY

- + rozvoj sociálních dovedností, pospolitosti
- +podpora koncentrace a zájmu o neformální vzdělávání
- + inspirace pedagogických pracovníků ohledně pomůcek

realizovaná aktivita	cílová skupina
Malá technická univerzita	děti v MŠ
Exkurze planetárium	předškoláci
Výstava IQ Play	žáci 1. tříd
Scénické čtení	žáci 1. stupně
Protokol, etiketa	žáci 8. tříd





# CÍLOVÁ SKUPINA ŘEDITELÉ

Pravidelné podzimní setkání vedení škol, semináře

Dotazníkové šetření se zaměřilo na očekávání přínosu projektu pro děti a žáky, profesní rozvoj pedagogů, rozvoj spolupráce aktérů ve vzdělávání v území a smysluplnost společného vytváření Strategického rámce. Bude porovnáno s daty z dotazníkového šetření v závěru projektu.

Ředitelé velmi dobře hodnotili přínos **Oborového setkání s OSPODEM a PPP**, kdy shledali potřebu opakování těchto společných setkání, které pomáhají lepší spolupráci, pochopení a informovanosti.

## ZAMÝŠLENÉ ZMĚNY A DOPADY

- + zajištění aktuálních, kvalitních informací s dosahem na výuku
- + poskytnutí bezpečného prostoru pro sdílení potřeb a dění v území

## NEZAMÝŠLENÉ ZMĚNY

- + snížení bariér mezi vedením škol a spolupracujícími organizacemi (např. OSPOD), někde až vznik kolegiálního přátelství a vzájemného odborného poradenství mezi pracovníky ZŠ





# CÍLOVÁ SKUPINA PEDAGOGOVÉ

Semináře, webinář a workshopy pro pedagogické pracovníky  
Dotazníkové šetření se zaměřovalo na kvalitu vzdělávacího programu a jeho podobu, míru rozvoje profesních znalostí a schopností a zapojení poznatků do výuky a praxe

Z velmi přínosných aktivit pro pedagogy je třeba upozornit na webinář na téma **Kritéria školní připravenosti**, na kterém zazněly velmi zásadní otázky k odkladům a jejich hodnocení a posouzení zralosti dětí.



## ZAMÝŠLENÉ ZMĚNY A DOPADY

- + prezentace moderních didaktických metod k navýšení kvality vzdělávání
- + předání informací relevantních pro potřeby v území



## NEZAMÝŠLENÉ

- +odreagování, nový motivační impulz pro pedagogy





# CÍLOVÁ SKUPINA VEŘEJNOST

Široká veřejnost se nestala přímou cílovou skupinou cíleného evaluačního šetření, projekt se zaměřuje zejména na veřejnost odbornou.

Důležitou roli v projektu tak sehrávají také další aktéři ve vzdělávání, zejména neziskové a příspěvkové organizace, kulturní instituce a zařízení poskytující neformální vzdělávání (OSPOD, PPP, Nízkoprahové zařízení dětí a mládeže ŠRUMEC, Středisko výchovné péče HELP aj.). Stejně tak jsou do projektu zahrnuti i rodiče žáků., ...

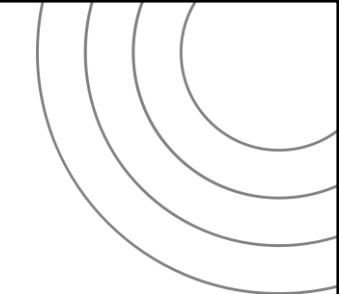
## ZAMÝŠLENÉ ZMĚNY A DOPADY

- +Poskytnutí informací odpovídajících potřebám v daném území
- + utužení rovných příležitostí

## NEZAMÝŠLENÉ

- +spolupráce Dům zahraniční spolupráce (ERASMUS+)





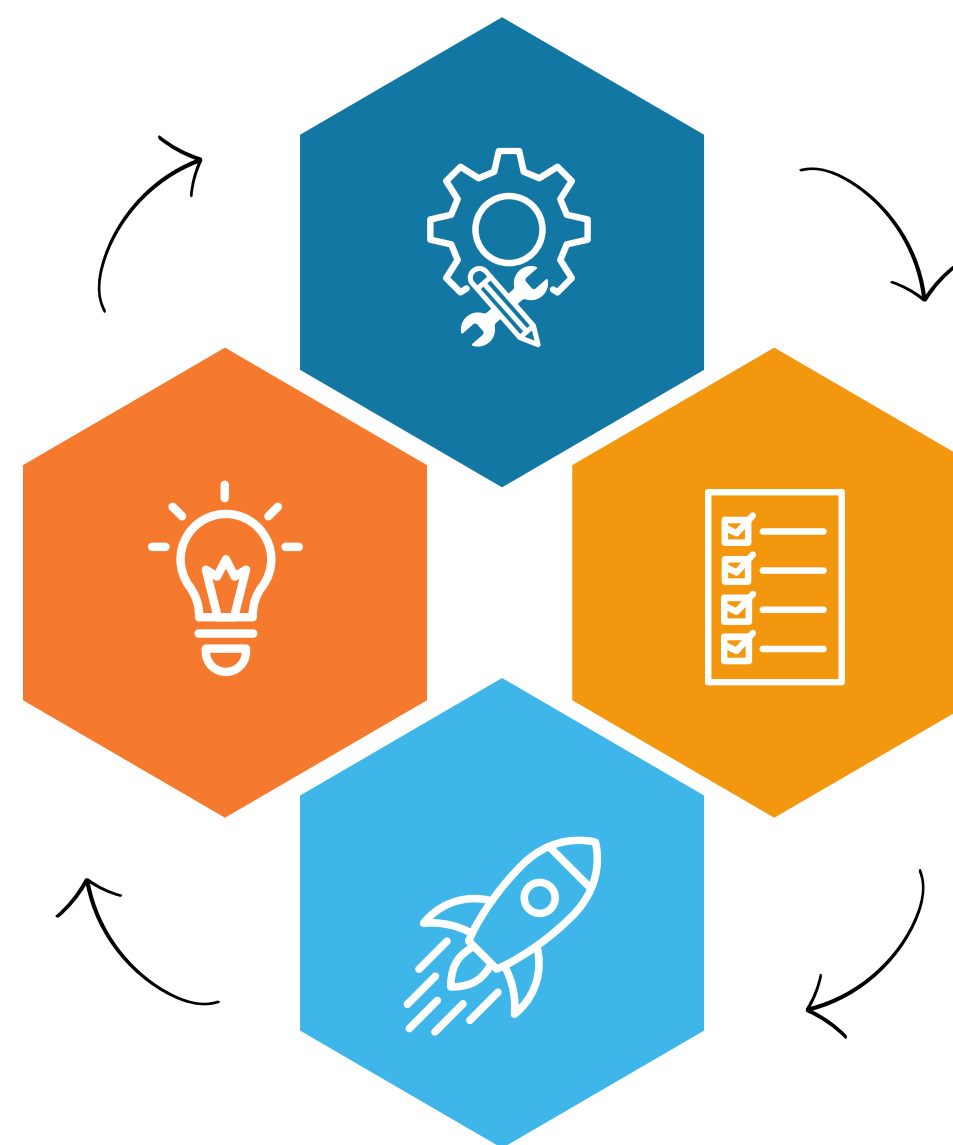
# ZÁVĚREČNÉ SHRNUÍ

## ▼ Dopady

Evaluace projektu prokazuje pozitivní dopady na všechny cílové skupiny. Rozšiřuje profesní znalosti a schopnosti pedagogů, vznikají vazby mezi řediteli a dalšími organizacemi. Dochází k obohacení výuky o moderní didaktické formy několika oborů.

## ▼ Strategické plánování

Projekt prohloubil propojení aktérů ve vzdělávání a nastavil plánování jako smysluplný a efektivní nástroj rozvoje škol v regionu



## Kvalita vzdělávání ▼

Došlo ke zlepšení kvality vzdělávání, přesahující možnosti škol a rozšiřující školní vzdělávací programy

## Spolupráce ▼

Vznikla nová partnerství a spolupráce s předpokladem k dlouhodobému dopadu







# KONTAKT



**Web**

<https://map4-ub.webnode.cz/>



**Facebook**

<https://www.facebook.com/MAP.ORP.UB/>

